



มหาวิทยาลัยมหิดล

มีนบุรี

ข่าวสภาคณาจารย์มหาวิทยาลัยมหิดล

ISSN 0857-989 x ปีที่ 44 ฉบับที่ 5 เดือนพฤษภาคม 2561

<http://www.senate.mahidol.ac.th>







## สารจากประธานสภาคณาจารย์

โดย ศาสตราจารย์คลินิก พญ.วรรณฯ ศรีโรจนกุล

ในฉบับนี้สมาชิกจะเห็นความแตกต่างจากฉบับอื่น ๆ ตรงที่บรรณาธิการประจำฉบับเป็นอาจารย์ชาวพม่า ซึ่งเป็นสมาชิกสภาคณาจารย์จากบัณฑิตวิทยาลัย ท่านได้เขียนบทความให้ชาวเราได้อ่านกันในภาษาที่เข้าใจง่าย ขอเชิญติดตามกันนะคะ

จากหน้าปก จะเห็นรูปกิจกรรมที่สภาคณาจารย์ไป retreat ร่วมกัน ณ ไอธารา รีสอร์ทแอนด์สปา หาดเจ้าสำราญ จังหวัดเพชรบุรี ในการนี้เราได้รับเกียรติจากศาสตราจารย์เกียรติคุณ นายแพทย์ ไกรสิทธิ์ ตันติศิรินทร์ อุปนายกสภามหาวิทยาลัยมหิดล ปฏิบัติหน้าที่แทนนายกสภามหาวิทยาลัยมหิดล มาเป็นวิทยากรบรรยายพิเศษ และได้ใช้โอกาสอันดีนี้พบปะสนทนาแลกเปลี่ยนความเห็นข้อเสนอแนะต่าง ๆ ซึ่งกันและกันระหว่างคณาจารย์ กับผู้นำองค์กรสูงสุดของมหาวิทยาลัยมหิดล รายละเอียดการสัมมนาและบทสรุปการบรรยายของท่านจะนำมาลงให้ได้อ่านกันในฉบับต่อไป

Performance agreement (PA) ก็เป็นข่าวยามหม้อใหญ่อีกเรื่องของชาวมหิดล นอกเหนือจากเกณฑ์ ก.พ.อ. ใหม่ที่กำลังรุมเร้าคณาจารย์กันอยู่ขณะนี้ จากการสอบถามคณาจารย์และพนักงานมหาวิทยาลัยในแต่ละส่วนงานเกี่ยวกับความรู้ ความเข้าใจและการนำไปใช้ประโยชน์เพื่อการพัฒนาบุคลากรนั้น จะเห็นว่าแต่ละคน แต่ละส่วนงานก็ยังมีความเข้าใจที่แตกต่างกัน จนไม่สามารถนำมาสรุปเป็นความเห็นของส่วนงานนั้นได้ รายละเอียดได้นำเสนอในฉบับนี้แล้วเช่นกัน อย่างไรก็ตาม มหาวิทยาลัยโดยกองทรัพยากรบุคคลกำลังดำเนินการจัดทำร่างข้อบังคับมหาวิทยาลัยมหิดล ว่าด้วยหลักเกณฑ์และวิธีการประเมินผลการปฏิบัติงานของผู้ปฏิบัติงานในมหาวิทยาลัยมหิดล (ฉบับที่ ...) พ.ศ.... ซึ่งหมายรวมถึงการทำข้อตกลงการปฏิบัติงาน (PA) กันก่อนที่จะมีการประเมิน ซึ่งต้องติดตามกันต่อไปเช่นกัน

mu

ในเล่ม

สารจากประธานสภาคณาจารย์

2

ผลสรุปจากแบบสอบถามฯ (PA)

6

University Ranking: does it really matter?

3

บรรณาธิการแถลง

8

จากหน้าปก (ภาพกิจกรรม)

5



# University Ranking: does it really matter?

By Dr.Aung Win Tun, Faculty of Graduate Studies

Does university ranking matter? To answer this question, it is important to know to whom this question is being asked. Is this question being posed to students, lecturers, university administrative teams, employer, or a scholarship funding agency? They will each have their own answer depending on their interest.

Currently, the three most prominent world university ranking systems are Shanghai Jiao Tong University Ranking, also called Academic Ranking of World Universities (ARWU), QS World University Rankings and Times Higher Education (THE) World University Rankings. They become the ready-made list of world university, and many institutions around the world are now paying close attention each year when the new rankings are announced.

Historically, these ranking institutions started with their own purposes. For example, the Shanghai Ranking, which started in 2003, was created to assess the standing of Chinese universities among global universities following a Chinese government initiative to create world-class universities. In a similar initiative to compare the ranking of UK institutions with other universities around the world, Times Higher Education and career advice company QS together establish the QS world ranking in 2004. Later, in 2009, THE, in combination with Thompsons, established a new ranking using a different methodology to that being used for QS ranking.

To understand the lists of world university rankings, it is important issue is to understand how these ranking institutions actually rank the universities. What is the meaning of higher ranking? Does the ranking correspond with the quality of education? Or does higher ranking university denote more research output or higher income revenue?

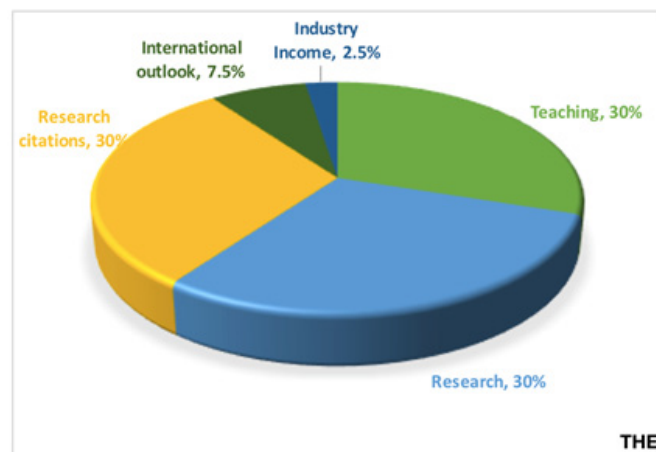
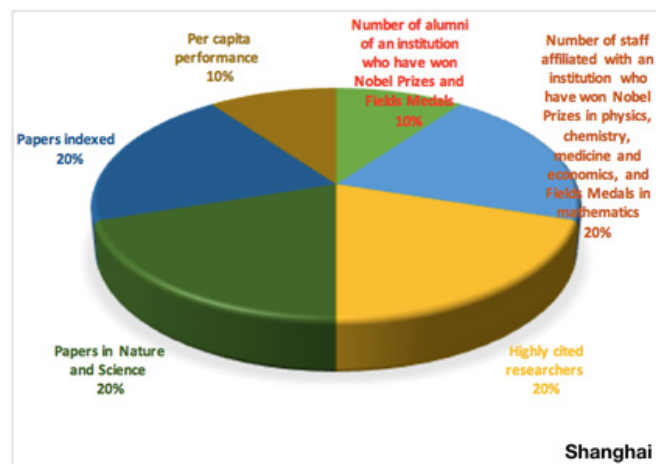
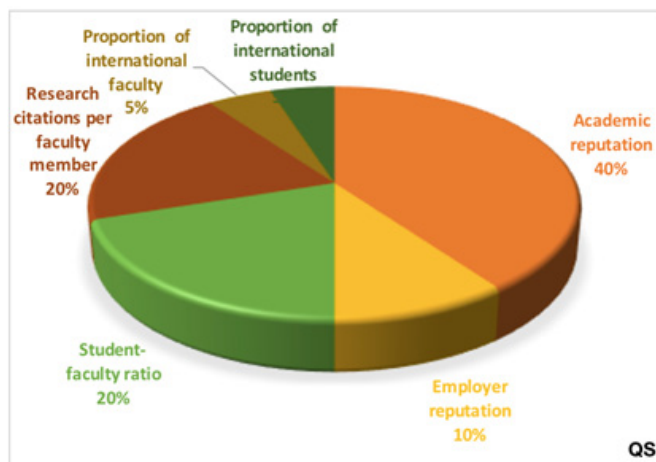


Figure 1. The methodology used by the three major world rankings and the percent contributions from each criterion to overall score

QS World University Ranking uses 6 different parameters, with the highest contribution coming from scores from academic reputation (40%; Figure 1). To measure teaching quality, it uses student to faculty ratio which, as it claimed is, the most effective proxy for teaching quality. In addition to the score for reputation and teaching quality, international outlook is added as 10% of the total score. QS argues that if an institution is a strong international brand, it would attract staff and students from overseas, and it provides both students and staff to have a chance to exchange practices and beliefs. To measure the research output and quality, both QS and THE use citation indices to represent the research strength of an institution, which contributes 20 and 30% of the overall score, respectively. Shanghai ranking also gives greater weight to research contributions (60%) from highly cited researchers, and papers indexed, and for papers appearing in Nature and Science. In addition, Shanghai ranking includes scores from having staffs with Nobel prize or other Fields medals, making it more focused on score from award winning.

Because of the differences in methodology and different weightage, there is no doubt that they would each offer different results, even for the same university. In fact, these ranking criteria do not cover all aspects of a university and what a university could offer to students in academic, practical and soft skills training. Each ranking, therefore, has its own limitations, for instance, giving more weight to research than teaching, methods used to assess teaching quality and lecturers, and difficulties in measurement for research citations between science and arts. It would be interesting to know that if the students check all these parameters before they apply to university. If a student is allowed to select his or her own will in choosing the university, how many of them would take into consideration for all these parameters.

### What matters to students

According to a study in UK, when students apply to institutions, 77% of students first wish to know about the course content; 57% are

influenced by the academic reputation of the institution, and a similar percentage consider the distance from home and the quality of academic faculties. Other studies also indicate the most important criteria for the students was high quality teaching (30%), and whether the particular institution would offer a scholarship or not. The ranking of the university was less important for them, and was only considered after these factors. In a survey conducted among graduate students in Mahidol University in 2017, only 9% of respondents thought that world university ranking was a helpful factor in selecting a university. In fact, this figure is similar to data from institutions across Asia. We observe that regardless of the ranking, current student and alumni perception to a university is important in conveying information about the university to newcomers. Campus life, including the richness and the positivity of the experience offered, is also important.

Then how does the general population perceive a particular institution as reputable? It is usually said that a particular institution is providing a quality education, or more frequently, it is simply said to be “god”. What criteria are being used? Are they the above parameters, or is the main consideration the number of students getting a job after finishing from that university? Instead, people rely on 3 common believes which have been in place in general population for many years:

1. People tend to pay the most attention to a highly selective university. They perceive that if only a few students are allowed to join a university, or a particular program, then the university must be a good one.

2. The best universities should be the wealthiest. With wealth, it could spend on research, faculty, and modern sophisticated equipment.

3. People also think that if a university is able to make a new discovery (which appears in headline news) or has prominent scholar, then it must be one of the best universities.

These are some of the perceptions or criteria which the general population may use to rank a university. Neither the standard parameters set by the three major ranking system, nor the

perception of the general public relate to what the students have really studied and learned at a university, or with how much they have been transformed by their university experience.

### Ranking and stakeholders

Currently, governments throughout the world use ranking as one parameter when considering sponsoring its citizens with scholarship to study abroad. For instance, the Brazilian government scholarship program has allocated one million scholarships to its qualified students for further studies in the coming years, but only for applications to universities in the top rankings of QS and THE. We have also recently encountered similar scholarship selection criteria in a neighboring country. This government would only consider universities from the top 200 of any of the three ranking systems or from the top 50 in subject rankings. If this trend becomes common practice, many universities will face difficulties in the education market. When education becomes a major income generator for a country, and universities enter global competition or look to generate income by themselves, a higher ranking becomes a paramount importance for comprehensive research-based universities. Whether we like or dislike it, rankings have become important tools used by government and funding

agencies. Hence, understanding the ranking parameters, to evaluate and remedy any insufficiencies, and hence to achieve a higher score in ranking parameters, will become a necessary process for every university.

**mu**

### References –

1. ShanghaiRanking Academic Excellence Survey 2017 Methodology | Shanghai Ranking - 2017 <http://www.shanghairanking.com/subject-survey/survey-methodology-2017.html#>
2. Selingo, JJ. (2015). Do college rankings mean anything? That depends on your perception of No. 1. Available at: [https://www.washingtonpost.com/news/grade-point/wp/2015/07/30/do-college-rankings-mean-anything-that-depends-on-your-perception-of-no-1/?noredirect=on&utm\\_term=.846886e4182a](https://www.washingtonpost.com/news/grade-point/wp/2015/07/30/do-college-rankings-mean-anything-that-depends-on-your-perception-of-no-1/?noredirect=on&utm_term=.846886e4182a)
3. Top Universities. Available at: <https://www.topuniversities.com>
4. World University Rankings <https://www.timeshighereducation.com/world-university-rankings>
5. How students use data to choose a university - University World News <http://www.universityworldnews.com/article.php?story=20130328141317897>
6. International Student Barometer result for Mahidol University 2017



**จากหน้าปก...**บรรยากาศการสัมมนาสภาคณาจารย์ (Retreat) เรื่อง “บทเรียนจากการออกนอกระบบ 10 ปีกับการพัฒนาในอนาคต” เพื่อระดมความคิดเห็น แลกเปลี่ยน เรียนรู้ และหาแนวทางปรับปรุงแก้ไข เกี่ยวกับปัญหาที่เกิดขึ้นหลังจากมหาวิทยาลัยออกนอกระบบ และสรุปข้อคิดเห็นเสนอแนะต่อผู้บริหารมหาวิทยาลัยต่อไป ในโอกาสนี้ได้รับเกียรติจาก ศ.เกียรติคุณ นพ.ไกรสิทธิ์ ตันติศิรินทร์ อุปนายกสภามหาวิทยาลัยมหิดล ปฏิบัติหน้าที่แทนนายกสภามหาวิทยาลัยมหิดล บรรยายพิเศษ เมื่อวันที่ 4-5 พฤษภาคม 2561 ณ โอธารา รีสอร์ทแอนด์สปา หาดเจ้าสำราญ จังหวัดเพชรบุรี โดยสาระสำคัญจากการบรรยายพิเศษ และการสัมมนา จะนำมาเผยแพร่ในข่าวฉบับต่อไป







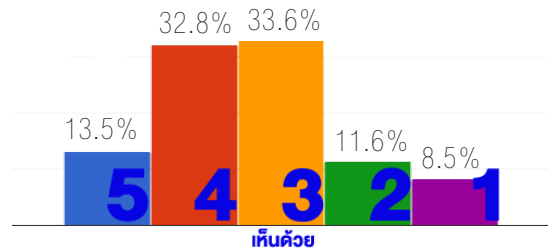
# ผลสรุปจากแบบสอบถาม เรื่อง การจัดทำข้อตกลงการปฏิบัติงานของสภาคณาจารย์

โดย อาจารย์ ดร.ริतिकม พิวพันสวัสดิ์ รองประธานสภาคณาจารย์ คนที่ 2

ตามที่สภาคณาจารย์ได้ออกแบบสอบถามเกี่ยวกับเรื่องการจัดทำข้อตกลงการปฏิบัติงานว่าผู้ปฏิบัติงานในมหาวิทยาลัยมหิดลมีการจัดทำข้อตกลงการปฏิบัติงาน การประเมินผลการปฏิบัติงานตามข้อบังคับมหาวิทยาลัยมหิดล ว่าด้วย หลักเกณฑ์ และวิธีการประเมินผลการปฏิบัติงานของผู้ปฏิบัติงานในมหาวิทยาลัยมหิดล พ.ศ. 2559 หรือไม่ ปรากฏว่ามีผู้ตอบแบบสอบถามทั้งสิ้น 980 คน เป็นพนักงาน

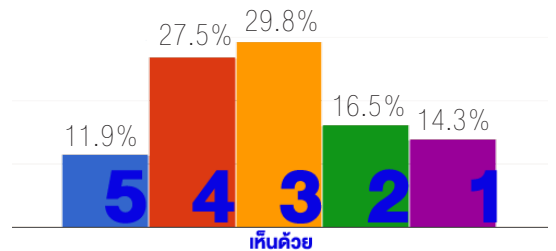
มหาวิทยาลัย 91.1% จัราชการ 8.9% ในการนี้ สภาคณาจารย์ขอยกประเด็นที่สำคัญในแบบสอบถามนี้มาพิจารณา เพื่อมองถึงปัญหา และร่วมกับประชาคมและผู้บริหาร เพื่อหาทางแก้ไขต่อไป ซึ่งช่วงเวลานี้ถือเป็นโอกาสอันดีในการเสนอแก้ไขข้อบังคับฉบับดังกล่าว เนื่องจากฝ่ายบริหารจะมีการเสนอแก้ไขในบางประเด็น และได้จัดทำออกมาเป็นร่าง ซึ่งได้รับฟังความคิดเห็นจากประชาคมไปรอบหนึ่งแล้ว

- ท่านคิดว่าการประเมินผลการปฏิบัติงานในหน่วยงานของท่าน เป็นไปตามข้อบังคับมหาวิทยาลัยมหิดล ว่าด้วย หลักเกณฑ์ และวิธีการประเมินผลการปฏิบัติงาน พ.ศ. 2559



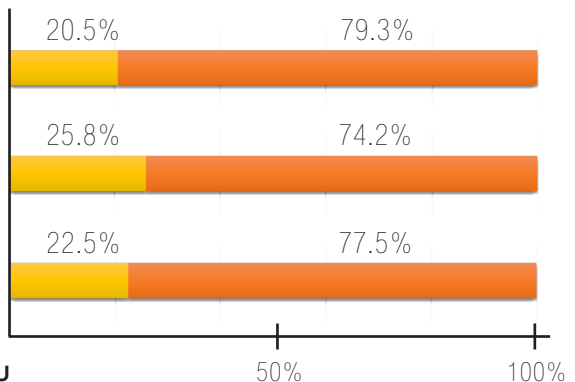
ประชาคมส่วนหนึ่งยังเห็นว่า ส่วนงานของตนเองยังไม่ได้ประเมินผลการปฏิบัติงานตามข้อบังคับฉบับดังกล่าว ประเด็นนี้เป็นประเด็นที่สำคัญ การไม่ทำตามข้อบังคับฯ หรือ การไม่จัดทำข้อตกลงการปฏิบัติงาน ถือว่าเป็นการทำความผิดทางวินัย แต่หากส่วนงานของท่านได้ดำเนินการจัดทำข้อตกลงการปฏิบัติงานตามข้อบังคับฯ แล้ว ก็ต้องสร้างความรับรู้ และความเข้าใจ กับผู้ปฏิบัติงานในส่วนงานของท่านให้เกิดความเข้าใจที่ตรงกัน

- ท่านคิดว่าการประเมินผลการปฏิบัติงานในหน่วยงานของท่าน มีความโปร่งใส ยุติธรรม และสามารถตรวจสอบได้



อีกประเด็นที่สำคัญคือ ผลสำรวจจากประชาคมส่วนหนึ่งมองว่า การประเมินผลการปฏิบัติงานในส่วนงาน มีความไม่โปร่งใส ไม่ยุติธรรม และไม่สามารถตรวจสอบได้ โดยประเด็นนี้ส่วนงานต้องมีการดำเนินการให้มีความโปร่งใสมากขึ้น มีการกำหนดเกณฑ์การประเมินล่วงหน้าก่อนรอบการประเมิน เปิดโอกาสให้มีการทักท้วงผลการประเมินในช่วงที่มีการยื่นรับทราบผลการประเมิน จะทำให้ผู้ปฏิบัติงานรู้สึกว่าได้อยู่ในส่วนงานที่มีธรรมาภิบาล โปร่งใส ตรวจสอบได้

- ท่านทราบหรือไม่ว่าส่วนงานของท่านมีกระบวนการประเมินอย่างไร
- ท่านได้เสนอข้อกรรมการประเมินจากกลุ่มผู้รับการประเมินจำนวน 1 ใน 3 ของจำนวนคณะกรรมการประเมิน
- มีการแจ้งคำสั่งแต่งตั้งกรรมการประเมินให้ทราบก่อนรอบการประเมิน

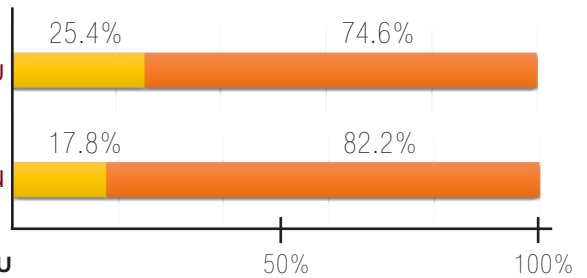


■ ใช้/ทราบ ■ ไม่ใช้/ไม่ทราบ

- มีการแจ้งเกณฑ์ที่จะใช้ในการประเมินให้ทราบก่อนรอบการประเมิน

- มีการจัดทำข้อตกลงการปฏิบัติงานทุกปี สำหรับพนักงานปีละ 1 ครั้ง ข้าราชการปีละ 2 ครั้ง

■ ใช้/ทราบ ■ ไม่ใช่/ไม่ทราบ



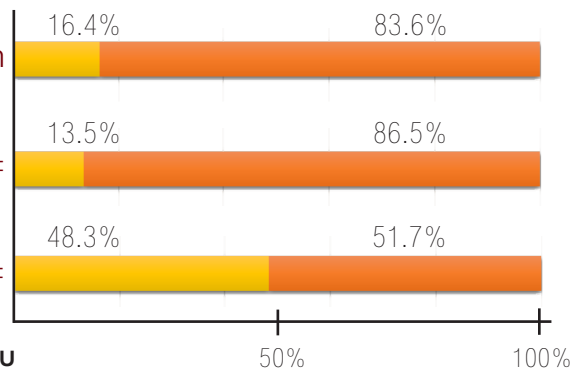
เป็นที่น่าตกใจว่าผู้ตอบแบบสอบถามจำนวน 20.5% ไม่ทราบว่าในส่วนของงานมีกระบวนการประเมินอย่างไร และมีถึง 25.8% ตอบว่า ไม่ได้เสนอข้อกรรมการประเมินจากกลุ่มผู้รับการประเมิน 22.5% ตอบว่า ไม่มีการแจ้งคำสั่งแต่งตั้งกรรมการประเมินให้ทราบ 25.4% รู้สึกว่าไม่ได้มีการแจ้งเกณฑ์การประเมินให้ทราบก่อนรอบการประเมิน รวมถึง 17.8% ตอบว่า ไม่ได้ทำข้อตกลงการปฏิบัติงาน ซึ่งเป็นการไม่ปฏิบัติตามข้อบังคับฯ อย่างชัดเจน อันนำไปสู่ประเด็นของการร้องทุกข์ เพราะหากไม่มีการจัดทำข้อตกลงการปฏิบัติงานแล้วจะประเมินผลการปฏิบัติงานตามข้อตกลงได้อย่างไร

- มีการประเมินผลการปฏิบัติงานตามรายการที่ได้ทำข้อตกลงการปฏิบัติงานไว้

- มีการประเมินสมรรถนะโดยแบ่งเป็น สมรรถนะหลักและสมรรถนะตามสายอาชีพ

- มีการประเมินสมรรถนะโดยเปิดโอกาสให้ผู้ร่วมงานและผู้ใต้บังคับบัญชาได้ร่วมประเมิน (360 องศา)

■ ใช้/ทราบ ■ ไม่ใช่/ไม่ทราบ

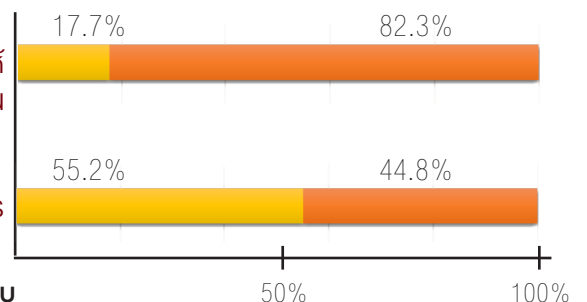


ในส่วนของ การประเมินผลการปฏิบัติงาน มีประเด็นที่น่าสนใจคือ ผู้ปฏิบัติงาน 16.4% ตอบว่า ไม่ได้ประเมินผลการปฏิบัติงานตามหลักเกณฑ์ และตัวชี้วัดที่ได้กำหนดไว้ 13.5% ของผู้ตอบแบบสอบถาม ตอบว่า ไม่มีการประเมินสมรรถนะตามสายอาชีพ (Functional Competency) ตามที่กำหนดไว้ในข้อบังคับฯ อีกด้วย ประเด็นที่น่าสนใจเป็นอย่างยิ่งคือ หลายส่วนงานประเมินสมรรถนะจากกรรมการประเมินเพียงอย่างเดียว ไม่เปิดโอกาสให้มีการประเมินสมรรถนะแบบ 360 องศา ซึ่งมีผู้ตอบในประเด็นนี้ถึง 48.3%

- หลังการประเมินผลการปฏิบัติงานเสร็จแล้ว มีการให้ผู้รับการประเมินมาลงลายมือชื่อรับทราบผลการประเมินเป็นรายบุคคล

- มีการแจ้งกำหนดระยะเวลาที่สามารถคัดค้านผลการประเมินให้ทราบ

■ ใช้/ทราบ ■ ไม่ใช่/ไม่ทราบ



ในส่วนของ การรับทราบผลประเมิน มีผู้ตอบแบบสอบถามจำนวน 17.7% ที่ตอบว่าไม่ได้มีการให้เซ็นรับทราบผลการประเมินซึ่งไม่เป็นไปตามข้อบังคับฯ อย่างชัดเจน รวมถึงไม่ได้แจ้งให้ทราบถึงช่องทาง และระยะเวลาที่สามารถคัดค้านผลการประเมินได้

ในประเด็นการไม่ทำตามข้อบังคับฯ ส่วนงานต่าง ๆ ควรเข้าไปตรวจสอบว่าภาควิชา หรือ หน่วยงานภายในได้ปฏิบัติตามข้อบังคับฯ หรือไม่ หรือ หากตรวจสอบแล้วปรากฏว่า มีการดำเนินการตามข้อบังคับฯ แต่ผู้ปฏิบัติงานไม่ทราบ ต้องมีการชี้แจง สร้างการรับรู้ เพื่อให้เกิดธรรมาภิบาล และความสูงในการทำงานของทั้งผู้ประเมินและผู้รับการประเมิน

# บรรณาธิการ

โดย Dr.Aung Win Tun



Wisdom of the Law

## Sawasdee Khrub

Dear readers,

In this month issue of Faculty Senate Newsletter, the two articles are presented to cover the issues of importance of university rankings, and discussion on summary of the questionnaire on performance evaluation of staff by faculty following rules and regulations of Mahidol University.

The first article, "University Ranking: does it really matter?", discusses on different perception by students, university governing bodies and funding agencies towards the university rankings. The criteria used by various ranking bodies are also compared and the global trend of how these rankings becoming important for governments in setting up criteria for providing scholarship

to its citizens are presented with some examples.

The second article discusses on survey among the staffs on performance evaluation by various faculties of the universities. Based on the survey, the author points out that some evaluators do not know or do not follow the regulations for evaluation of staffs, highlighting the importance of awareness for the regulations among those responsible bodies who evaluate the performance of their staffs.

We hope you have enjoyed reading the newsletter. Thanks!

Wishing you all the best!

mu

## ข่าวสภาคณาจารย์

เป็นหนังสือใบมหาวิทาลัย และเป็นสื่อระหว่างคณาจารย์ในการรับฟังแลกเปลี่ยนทัศนคติ ข้อคิดเห็น ทั้งด้านการบริหาร ด้านวิชาการ ด้านสวัสดิการ และอื่น ๆ ของมหาวิทาลัย บทความ ข้อคิด จดหมาย เป็นความเห็นของผู้เขียนเท่านั้น มิใช่ความเห็นของสภาคณาจารย์ เกณฑ์การพิจารณา บทความเป็นไปตาม [www.senate.mahidol.ac.th/th/regulation.html](http://www.senate.mahidol.ac.th/th/regulation.html)

บรรณาธิการประจำฉบับ Dr.Aung Win Tun

กองบรรณาธิการ อ.ดร.ธิตคม พัวพันสวัสดิ์ ผศ.ดร.ชาญยศ ปลื้มปีติวิริยะเวช อ.ดร.โมเรศ ประชญพฤกษ์  
อ.ดร.อรรถพล กาญจนพงษ์พร Dr.Aung Win Tun อ.ดร.นันทินี นวลนีน

ประสานงานกลาง สุจิรา สอนสม พิษญา วงษ์วันทนี

ออกแบบและจัดทำรูปเล่ม พรศิริ บุญมาวงศ์

เจ้าของ สภาคณาจารย์มหาวิทาลัยมหิดล สำนักงานอธิการบดี มหาวิทาลัยมหิดล ชั้น 5  
999 ถนนพุทธมณฑลสาย 4 ต.ศาลายา อ.พุทธมณฑล จ.นครปฐม 73170  
โทรศัพท์ : 0-2849-6351-2 โทรสาร : 0-2849-6350